

## **Green Care -toiminnan kehittämisen lähtökohdat Etelä-Pohjanmaalla**

Maria Suomela<sup>1)</sup> Anu Aalto<sup>1)</sup> Anne Matilainen<sup>2)</sup>

<sup>1)</sup>Seinäjoen Ammattikorkeakoulu, Kampusranta 9, 60320 Seinäjoki, etunimi.sukunimi@seamk.fi

<sup>2)</sup>Helsingin yliopisto Ruralia-instituutti, Kampusranta 9, 60320 Seinäjoki, etunimi.sukunimi@helsinki.fi

### **Tiivistelmä**

Luonnon elementtien käyttö hyvinvoinnin edistämiseksi, on perinteinen tapa hyödyntää ihmisen ja luonnon välisiä positiivista yhteyttä. Kun yhteyttä hyödynnetään tavoitteellisesti lisäämään ihmisten hyvinvointia, puhutaan Green Care-toiminnasta. Green Care-toiminnan kehittämismahdollisuuksia on selvitetty Suomessa muun muassa alueellisten kehitysprojektien osana. Etelä-Pohjanmaalla vastaava hanke on kulkenut nimellä: ”Green Care-toiminnasta terveyttä, hyvinvointia ja kasvua Etelä-Pohjanmaalle”. Yhtenä toimenpiteenä oli toteuttaa selvitys alueen Green Care-toiminnasta ja kiinnostuksesta Green Care-toimintaan.

Selvitys toteutettiin sähköisellä kyselyllä sekä puhelinhaastatteluna vuoden 2014 aikana. Kohderyhmänä olivat yksityiset palvelu- ja päiväkodit sekä hyvinvointimatkailualan yritykset sekä julkisella puolella työskentelevät henkilöt tai julkiset organisaatiot (sosiaali- ja opetustoimet, sairaanhoitopiirit, yhdistykset, ym. luontoalojen aluetoimija).

Kyselyiden perusteella voitiin todeta, että termi Green Care oli laajalti tuntematon eri toimijoiden keskuudessa. Kiinnostusta konseptia kohtaan kuitenkin oli, vaikka koulutusta, tietoa ja neuvontaa kaivattiin lisää. Erityisesti julkisen sektorin puolella resurssien puute nähtiin suurimpana Green Care toiminnan kehittämishaasteena.

Kyselyt osoittivat sen, että lisää koulutusta ja yhteistyönmahdollisuuksia eri toimijoiden välillä alueella kaivataan, jotta alaa voidaan kehittää ja jalkauttaa paremmin osaksi sekä julkisia että yksityisiä palveluita. Yleisesti Green Care kuitenkin kiinnosti toimijoita ja sen nähtiin tuovan potentiaalista lisäarvoa olemassa oleviin toimintamuotoihin.

Aasiasanat: Green Care, hyvinvointi, Etelä-Pohjanmaa, luonto

## Johdanto

Green Care tarkoittaa luonnonelementtejä hyödyntävää tavoitteellista toimintaa, jolla pyritään edistämään ihmisten elämänlaatua. Ala on vähitellen yleistynyt Suomessa eri palveluntarjoajien keskuudessa. Palveluita ostavat niin kunnat, yksittäiset kuluttajat kuin toiset yrityksetkin. Suomalaiseen sosiaali- ja terveystalouden palvelujärjestelmään on kaivattu uusia, innovatiivisia palveluita, joissa Green Care -palvelut nähdään potentiaalisena vaihtoehtona. Palveluiden kehittämisessä tarvitaan yritysten, kuntien ja asiakkaiden yhteistyötä, jotta eri asiakasryhmien tarpeet voidaan tunnistaa ja toimintaa edelleen kehittää.

Green Caren kehittyminen länsimaissa on ollut nopeaa sen jälkeen, kun luonnon positiivisista vaikutuksista terveyteen ja hyvinvointiin alettiin saada tutkimustietoa (Kaplan & Austin 2003, Tyrväinen ym. 2007, Korpela ym. 2010, Nillson ym. 2011, Sitra & MTT 2013, Sempik ym. 2010, Kaplan 1995, Herzog ym. 1997). Edelläkävijänä voidaan pitää Alankomaita ja Norjaa, jossa Green Care on vakiintunut osa hoito- ja kuntoutusjärjestelmää sekä Japania, jossa niin kutsutuilla metsäkylvyillä on taustalla vanhat perinteet. Suomessa Green Care -toimintaa on kehitetty systemaattisesti 2000-luvun loppupuolelta lähtien. Väestön ikääntyminen, julkisten palvelujen yksityistäminen ja luontolähtöisten palvelujen tunnettuuden lisääntyminen ovat Green Care -toiminnan kehittymistä kiihdyttäviä muutoksia. Lisäksi Green Care tarjoaa uusia liiketoimintamahdollisuuksia esimerkiksi maatiloille ja matkailuyrityksille. Sosiaali- ja terveysalan yritykset voivat pyrkiä erottautumaan kilpailijoistaan sisällyttämällä palvelutarjontaansa Green Care -toimintaa. Verkostoitumalla ja uusilla yritys-, tuote- ja toimialarajat ylittäviä palveluita kehittämällä myös monien muiden alojen yritykset voivat hyötyä toimialan kasvusta.

Tässä selvityksessä käsiteltävät haastattelut toteutettiin kartoittamaan Green Care – palveluiden kehittymisen mahdollisuuksia ja haasteita Etelä-Pohjanmaalla. Vastauksia haettiin sekä yritysten että julkisen sektorin suhtautumiseen Green Care – toimintaa kohtaan. Selvitykset toteutettiin osana Euroopan maaseudun kehittämisen maatalousrahaston rahoittamaa *Green Care –toiminnasta terveyttä, hyvinvointia ja kasvua Etelä-Pohjanmaalle* – hanketta.

## Aineisto ja menetelmät

Green Care palveluiden potentiaalisiksi tuottajiksi eroteltiin julkisen - ja yksityisen sektorin toimijat, joille toteutettiin omat selvityksensä. Molemmat kyselyt toteutettiin keväällä 2014. Yksityisensektorin selvitykseen kutsuttiin 120 toimijaa, joista 76 osallistui. Haastatteluissa eriteltiin kolme ryhmää: palvelukodit (54 kpl), päiväkodit (15 kpl), hyvinvointimatkailuyritykset (7 kpl). Kaikille ryhmille käytettiin samaa kahdeksan kohtaista strukturoitua lomaketta ja aineisto koottiin puhelinhaastatteluun. Haastattelun alkuun kaikille haastateltaville annettiin lyhyt määritelmä Green Care toiminnasta.

Julkisensektorin toimijoille suunnattu kysely lähetettiin sähköpostin välityksellä noin 300 vastaanottajalle, josta 51 vastasi. Sähköinen kysely sisälsi 10 kysymystä. Kohderyhmänä olivat sosiaali- ja opetustoimet, sairaanhoitopiirit, erilaiset yhdistykset sekä muut paikalliset luontoalojen toimijat. Kyselyllä pyrittiin selvittämään alueen julkisten toimijoiden ajatuksia Green Care -toiminnasta ja kartoittamaan kiinnostusta osallistua toiminnan suunnitteluun nyt ja tulevaisuudessa.

## Tulokset ja tulosten tarkastelu

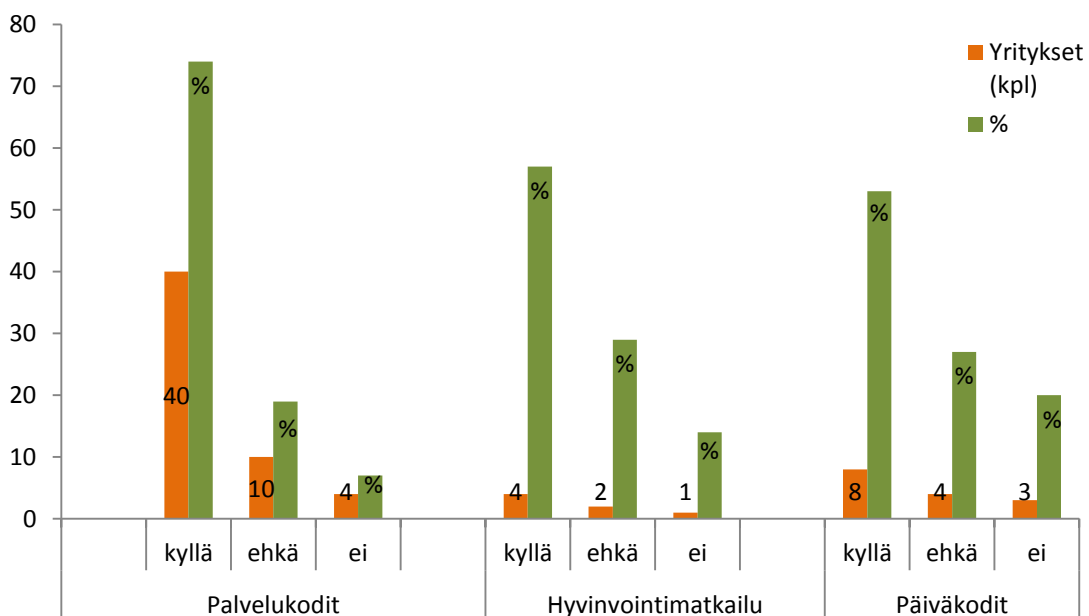
### Yksityinen sektori

Selvityksen tuloksista kävi ilmi, että kiinnostusta Green Care -toimintaa kohtaan on Etelä-Pohjanmaalla ja valmiudet toiminnan toteuttamiselle ovat suhteellisen hyvät. Vastaajista suurin osa kertoi Green Care -toiminnan olevan kiinnostavaa tai ajankohtaista haastateltavan edustamassa yrityksessä (67 %). Loput vastaajista eivät osanneet sanoa mielipidettään asiaan tai ilmoittivat olevansa mahdollisesti kiinnostuneita (21 %). Vastaajista 12 prosenttia eivät olleet kiinnostuneita Green Care -toiminnasta. Palvelukotien asiakkaita olivat ikäihmiset, kehitysvammaiset, mielenterveyskuntoutujat sekä lastensuojelun asiakkaat. Kaaviosta 1 näkyy kiinnostus Green Care -toimintaa kohtaan vastaajakohtaisesti (%) sekä eri vastaajaryhmiä edustavien haastateltavien määrä (kpl).

Samalla selvitettiin mahdollisten Green Care -toimijoiden olemassa olevaa luontolähtöistä toimintaa (tässä Green Care toiminta) ja haasteita toiminnan edelleen kehittämiseksi. Vastauksien perusteella eri vastaajaryhmien välillä oli huomattavissa selkeitä eroja Green Care -toiminnassa sekä sen sisällön ymmärtämisessä. Vastauksista kävi ilmi, että terminä Green Care ei ollut kaikille tuttu, mutta luontolähtöistä toimintaa silti oli. Yksityisten palvelukotien osalta luontolähtöiset aktiviteetit olivat jo osana monien yritysten arkea. Yleisimpiä toiminnan muotoja olivat eläinten ja luontoympäristön hyödyntäminen kuntouttamisessa. Eroja palvelutalojen asiakasryhmien välillä ei Green Care -toimintamuodoissa selkeästi ollut huomattavissa paitsi aktiivisuustason osalta sekä hevosten hyödyntämisessä. Esimerkiksi ikäihmisten palvelutaloissa luontoliikkuminen sisälsi lähinnä kävelyä luonnossa, kun taas nuorten parissa luontoliikuntaa harrastettiin lenkkeilyn tai geokätkeilyn kautta.

Päiväkodeissa Green Care -toiminta miellettiin enimmäkseen metsä- tai maatilaretkinä.

Vastauksissa Green Care -toiminnan sisältö käsitettiin hyvin vaihtelevasti. Osa vastaajista kertoi



Kaavio 1. Kiinnostus Green Care -toimintaan haastatelluissa toimijaryhmissä

Green Care -toimintana olevan metsäretkiä, kun taas toinen haastateltava totesi Green Care -toiminnan puuttuvan, vaikka metsäretkiä tehtiinkin. Tämä näkemys erosi huomioitiin tuloksia käsitellessä siten, että metsäretket toimintana mainittaessa kyseisessä päiväkodissa todettiin olevan Green Care -toimintaa vaikka vastaaja itse ei retkiä Green Care -toiminnaksi mieltänytkään.

Hyvinvointimatkailuyrityksissä Green Care -toiminta oli olennainen osa yritysten palveluja. Verrattuna muihin vastaajaryhmiin luontoon pohjautuva toiminta oli monesti näissä yrityksissä palveluiden perustana ja sen sisältö vaihteli maatilaympäristön hyödyntämisestä matkailuympäristönä aktiiviseen luontoliikkumiseen. Taulukossa 1 on kuvattu kaikkien vastaajaryhmien vastauksissa esille tulleita luontolähtöisiä Green Care -toimintaan liittyviä palveluita.

Kysyttäessä Green Care -toiminnan vastuullisesta maksajatahosta, erottui vastauksissa yleisimmäksi maksajaksi kunta tai kunta yhteisesti asiakkaan kanssa (83 % vastaajista). Muina mahdollisina maksajina esille tulleita tahoja olivat asiakas itse, valtio tai useamman tahon yhteisrahoitukset. Päivä- ja palvelukotien näkemys asiakkaiden lisämaksuhalukkuudesta Green Care -toiminnasta oli, että siitä ei oltaisi valmiita maksamaan lisää. Hyvinvointimatkailuyrityksissä luontolähtöinen

Taulukko 1. Green Care:een liittyvä toiminta eri vastaajaryhmissä, kpl vastaajia

Green Care menetelmät (kpl)	Palvelukodit	Päiväkodit	Hyvinvointimatkailu	Yhteensä
Retket; metsä/maatila tms.	23	9		32
Puutarhatoiminta	30			30
Kaverikoirat tai muut eläimet	32	1		33
Ratsastus	5		1	6
Luonto sisustus/ympäristö	12	3	2	17
Kalastus	5			5
Aktiviteetit luonnossa (esim. melonta, suunnistus, luontopolut)	1		4	5
Luonnonmukaiset hoidot			1	1
Ympäristökasvatus	2	5		5
Lähiuoka		4		4

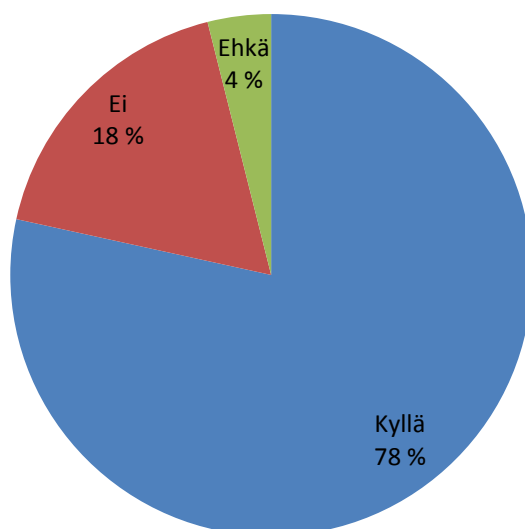
toiminta on yleensä koko yrityksen toiminnan ydin ja sisältyy siten jo valmiiksi hintaan. Näin ollen asiakkaiden maksuvalmius punnitaan jo matkailukohteen valinnassa.

Haastateltavilta pyrittiin selvittämään myös Green Care -toiminnaksi lukeutuvista aktiviteeteista saatua palautetta, mikä osoittautui haastateltavien mukaan lähes poikkeuksetta positiiviseksi. Vastaajat eivät tuoneet esille lainkaan negatiivista palautetta ja neutraaliakin hyvin vähän. Green Care -toiminnassa asiakkaat arvostivat erityisesti sen mahdollistamaa virikkeellisyyttä, monipuolisuutta sekä sosiaalista kanssakäymistä.

### *Julkinen sektori*

Julkisen sektorin vastaajista noin puolet ei tuntenut käsitettä Green Care käsitettä ennestään. Monille näistä vastaajista Green Care -toiminnan sisältö oli kuitenkin jollakin tasolla tuttu, sillä he esittivät ajatuksia Green Care -toiminnan lisäarvosta, vaikka termi itsessään ei ollut tiedossa. Suurin osa vastaajista koki Green Care -toiminnan tuovan mahdollisesti lisäarvoa toiminnalleen tai työhönsä. Vain yhdeksän vastaajista oli sitä mieltä, että Green Care ei toisi lisäarvoa heidän työhönsä tai toimintaansa ja kaksi eivät osanneet sanoa mielipidettään (kaavio 2). Tiedusteltaessa mahdollisen lisäarvon sisällöstä esille nousi erityisesti Green Care -toiminnan potentiaali vaihtoehdoisen ja monipuolisen kuntoutuksen sekä aktiviteettien lisääntymiseen. Kohderyhminä mainittiin mm. lapset, nuoret, vammaiset sekä mielenterveys- ja päihdekuntoutujat. Lisäksi vastauksissa nostettiin esiin Green Care -toiminnan lisäarvo sivutoimena maataloille sekä maatilayrittäjyyden monipuolistuminen.

Vastaajilta pyrittiin keräämään ajatuksia ja näkemyksiä myös Green Care -toiminnan kustannusten vastuutahoista. Tiedusteltaessa kenen tulisi maksaa Green Care -toiminnan toteuttaminen, esille nousi selkeästi toive kunnan vastuusta maksajana. Muita mainittuja tahoja olivat mm. asiakas itse, KELA ja erilaiset kehittämisprojektit. Vastuullisen maksajan nimeäminen oli selkeästi monelle vaikeaa, sillä monet jättivät kohdan tyhjäksi tai totesivat aiheen hankalaksi.



Kaavio 2. Vastaukset kysymyksen: ”Näetkö Green Care -toiminnalla mahdollisuuksia tuoda lisäarvoa omaan toimintakenttääsi tai omaan työhösi?” (N=51)

Green Care -toiminnan haasteina vastaajat näkivät erityisesti kielteiset tai epäluuloiset asenteet sekä toiminnan rahoituksen. Esimerkiksi henkilöstöresursseihin ja kuljetusten kustannuksiin koettiin tarvittavan lisää varoja. Kyselyyn vastanneet näkivät oleellisena toiminnan kehittämässä näkyvyyden ja tiedottamisen lisäämisen. Monet vastaajista kokivat, että Green Care -termi ja -toiminta ovat edelleen monelle toimijalle ja virkamiehelle vieraita ja niitä pitäisi paremmin tuoda esille tiedotuksen tai pilottien kautta. Vastauksissa todettiin myös koulutuksen ja yritysten markkinointiosaamisen lisäämisen olevan tärkeä osa toiminnan kehittämistä. Tiedottaminen Green Care -toiminnan kohderyhmille (esim. vanhukset) koettiin tärkeänä vaihtoehdon esille tuomiseksi.

## **Johtopäätökset**

Tehdyt kyselyt osoittavat Green Care -toiminnan edistämiseksi olevan hyvät lähtökohdat ja mahdollisuudet Etelä-Pohjanmaalla. Suurimmassa osassa vastanneita organisaatioita on jo käytössä erilaisia luontoavusteisia menetelmiä. Ne nähdään hyödyllisinä ja lisäarvoa tuovina monipuolistaen käytössä olevien menetelmien tarjontaa ja tuoden niihin mukaan nykyistä mielekkäämpiä elementtejä. Myös asiakkaiden kokemukset tähän mennessä tuotetuista luontoavusteisesta toiminnasta vahvistavat näkemystä, että tämän tyyppisiä menetelmiä kaivataan ja ne tuovat mielekkyyttä esimerkiksi laitospäivätoimintaan.

Green Care -toiminnan kehittämisessä Etelä-Pohjanmaalla on myös haasteita. Yhtenä niistä on Green Care -termin melko vähäinen tunnettuus alueella. Vaikka luontoavusteinen toiminta on tehtyjen selvitysten mukaan monissa organisaatioissa tuttua, ei käsitettä Green Care kuitenkaan välttämättä tunneta. Se miten vastaajat olivat lopulta Green Care -toiminnan mieltäneet, aiheutti jonkin verran epävarmuutta tulosten tulkinnassa. Vehmaston (2014) mukaan Suomessa Green Care -käsite ja -toimintamuodot ovat muokkautuneet vähitellen kehittäjien, tutkijoiden ja yrittäjien yhteistyössä ja keskinäisessä vuorovaikutuksessa. Niiden täsmentymistä ja jäsentymistä tapahtuu yhä edelleen.

Haasteena Green Care -toiminnan kehittämiselle nähdään myös tiedon puute ja siihen liittyen tarve osaamisen vahvistamiselle. Toimijat, jotka Green Care -menetelmiä voisivat hyödyntää, eivät ole tietoisia menetelmien mahdollisuuksista eivätkä keinoista toteuttaa niitä. Myös epätietoisuus Green Care -toiminnan aiheuttamista kustannuksista sekä toiminnan vaikuttavuudesta vahvistanee epäilevää suhtautumista. Olennaista olisi vahvistaa nyt menetelmien tunnettuutta, sillä Green Care -toimintaa ei tarvitse mieltää peruspalvelujen vaihtoehdoksi vaan se voidaan sisällyttää olemassa oleviin palveluihin esimerkiksi lisäämään inhimillisyyttä ja kokemusta osallisena olemisesta.

Alueellisessa Green Care -kehittämistyössä on tärkeää huomioida erilaisten markkinoiden ominaispiirteet toimialakohtaisia kehityssuunnitelmia tehtäessä. Olennaista on myös tiedostaa eri rahoituskanavien vaikutus toiminnan kehittämismahdollisuuksiin. Yksityinen rahoitus usein mahdollistaa monipuolisemman tarjonnan ja myös rahoituksen suuntaaminen Green Care -toimintaan voi olla helpompaa. Julkisilla varoilla toimivien organisaatioiden voi olla vaikeampaa suunnata resurssiaan Green Care -toimintaan kuin yksityisten yritysten, vaikka halua olisikin. Jotta Green Care -toiminta voisi yleistyä ja saisi tunnettuutta Etelä-Pohjanmaalla, olisi olennaista nyt kehittää resurssitehokkaita, helposti omaksuttavia ja toteutettavia Green Care -menetelmiä eri lähtökohdat huomioon ottaen.

## **Kirjallisuus**

- Herzog, T. R., Black, A. M., Fountaine, K. A. and Knotts, D. J.** 1997. Reflection and attentional recovery as distinctive benefits of restorative environments. *Journal of Environmental Psychology*, 17, 165-170.
- Kaplan R. & Austin M.** 2003. Out in the country: sprawl and the quest for nature nearby. *Landscape & Urban Planning* 69, 235-243.
- Kaplan, S.** 1995. The restorative benefits of nature: toward an integrative framework. *Journal of Environmental Psychology*, 15, 169-182.
- Korpela M., Ylen, M., Tyrväinen, L. & Silvennoinen, H.** 2010. Favourite green, waterside and urban environments, restorative experiences and perceived health in Finland. *Health Promotion International* 25(2), 200-208.
- Nilsson, K., Sangster, M., Gallis C., Hartig, T., de Vries, S., Seeland, K., Schipperijn, J.** 2011. *Forests, Trees and Human Health*. 427s. Springer New York Dordrecht Heidelberg London.
- Sempik, J., Hine, R.E & Wilcox, D.** 2010. *Green Care: A conceptual framework*. A report of the working group on the health benefits of Green Care. COST Action 866, Green Care in Agriculture, Loughborough University, UK.
- Sitra & MTT.** 2013. (Verkkójulkaisu). Keskustelupaperi: Kestävää hyvinvointia luonnosta. Viitattu: 20.6.2014. Saatavilla: <http://www.scribd.com/doc/148717783/Keskustelupaperi-Kestavaa-Hyvinvointia-Luonnosta-2013-6-12>.
- Tyrväinen L., Silvennoinen H., Korpela K. & Ylen M.** 2007. Luonnon merkitys kaupunkilaisille ja vaikutus psyykkiseen hyvinvointiin. *Metlan työraportteja* 52, 57-77
- Vehmasto, E.** (toim.) 2014. *Green Care -toimintatavan suuntaviivat Suomessa*. MTT Kasvu 20.