

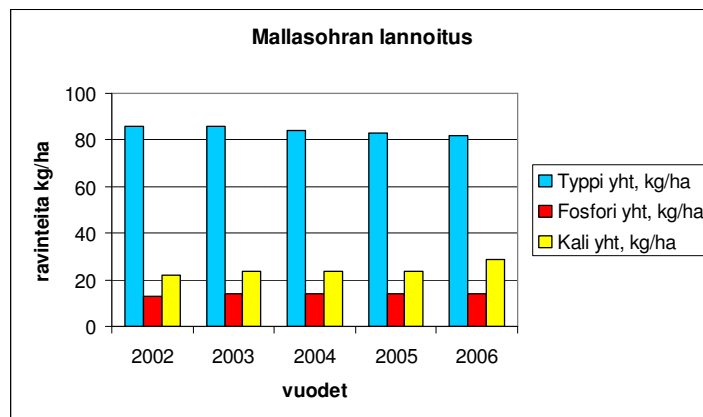


# MALLASOHRAN TUOTANTO- VARMUUDEN PARANTAMINEN Tilakokeiden tuloksia

Sari Peltonen  
ProAgria Maaseutukeskusten Liitto



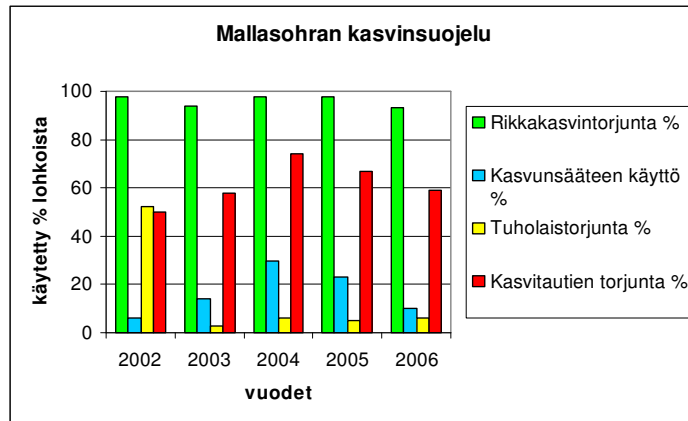
# MALLASOHRAN LANNOITUS v. 2002-2006 ProAgrian Lohkotietopankin tuloksia



Lähde: ProAgrian Lohkotietopankki 2006



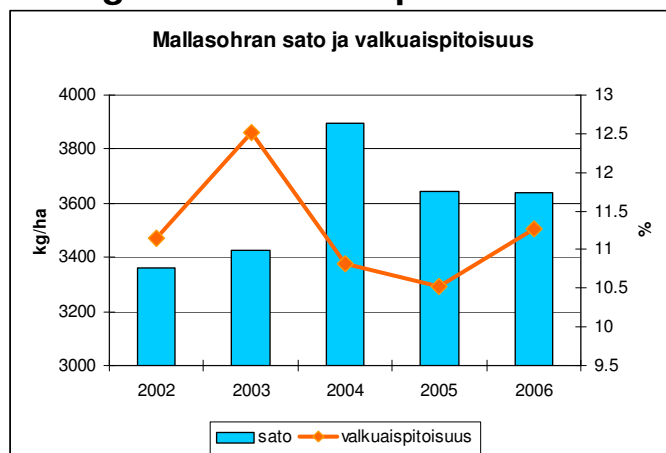
## MALLASOHRAN KASVINSUOJELU v. 2002-2006 ProAgrian Lohkotietopankin tuloksia



Lähde: ProAgrian Lohkotietopankki 2006



## MALLASOHRAN SATO JA VALKUAIPISTOISUUS v. 2002-2006 ProAgrian Lohkotietopankin tuloksia

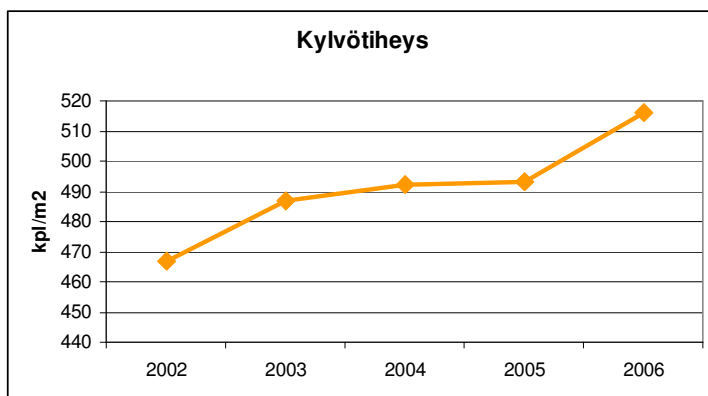


Lähde: ProAgrian Lohkotietopankki 2006



## MALLASOHRAN KYLVÖTIHEYS v. 2002-2006

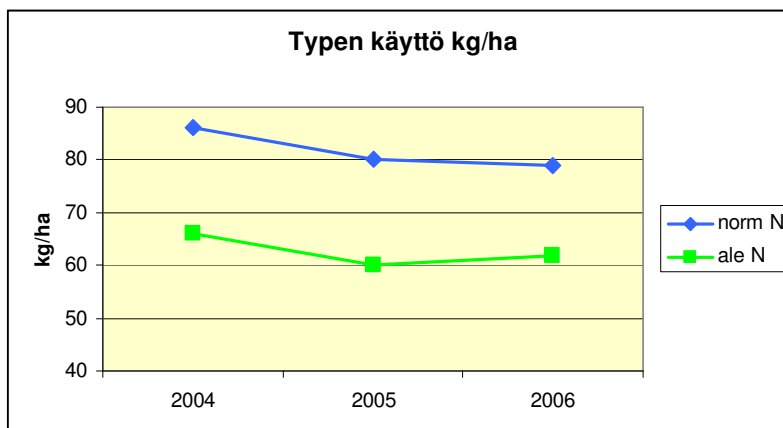
ProAgrian Lohkotietopankin tuloksia



Lähde: ProAgrian Lohkotietopankki 2006

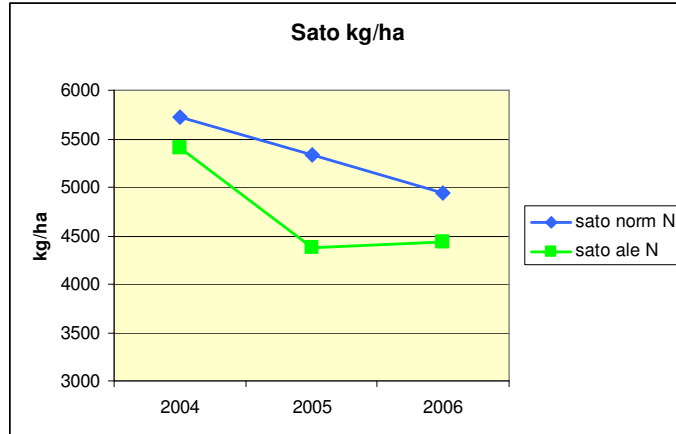


## TILAKOKEET Yhteenveto typpikokeista 2004-06

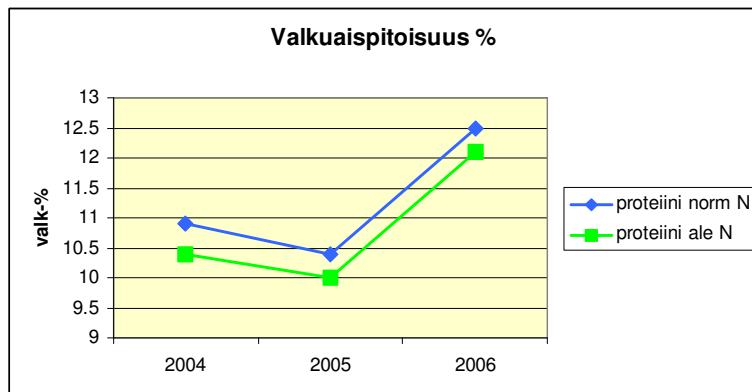




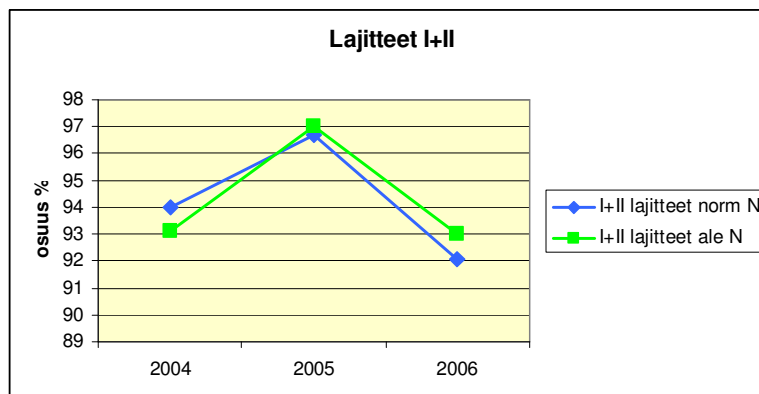
## TILAKOKEET Yhteenveto typpikokeista 2004-06



## TILAKOKEET Yhteenveto typpikokeista 2004-06



## TILAKOKEET Yhteenveto typpikokeista 2004-06



## TILAKOKEET Yhteenveto typpikokeista 2004-06

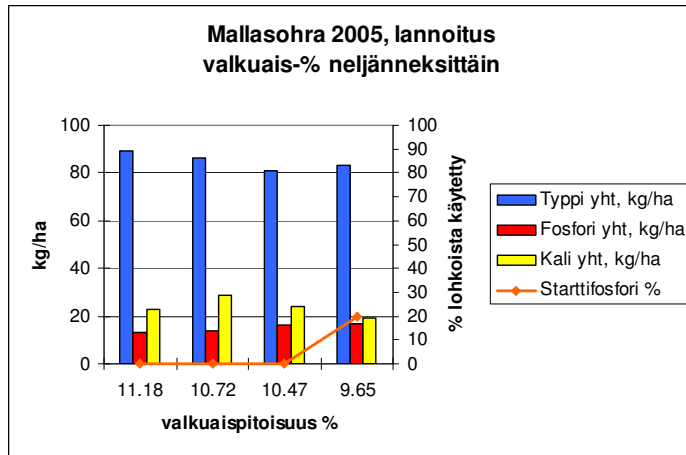
Typpi -20 kg/ha vaikutus: sato laski 590 kg/ha, valkuainen laski 0,5 %-yks.

	2004	2005	2006	Keskimäärin
norm N kg/ha	86	80	79	82
ale N kg/ha	66	60	62	63
sato kg/ha norm N	5 730	5 330	4 940	5 330
sato kg/ha ale N	5 400	4 380	4 430	4 740
proteiini-% norm N	10,9	10,4	12,5	11,3
proteiini-% ale N	10,4	10,0	12,1	10,8
I+II lajitteet % norm N	94,0	96,7	92,1	94,3
I+II lajitteet % ale N	93,1	97,0	93,0	94,4



# MALLASOHRAN LANNOITUS JA VALKUAINEN v. 2005

mallashanketilat 568 ha (123 lohkoa)

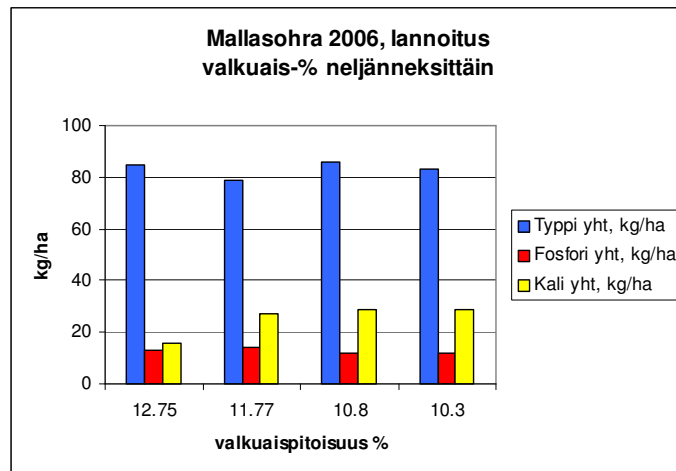


Lähde: ProAgria Lohkotietopankki 2005



# MALLASOHRAN LANNOITUS JA VALKUAINEN v. 2006

mallashanketilat 404 ha (93 lohkoa)



Lähde: ProAgrian Lohkotietopankki 2006



## LIUKOINEN TYYPPI MAASSA Typpikokeet v. 2004-05



- keväällä 15-20 kg/ha

- kesällä eloperäisillä mailla 35 kg/ha  
kivennäismailla 15-20 kg/ha

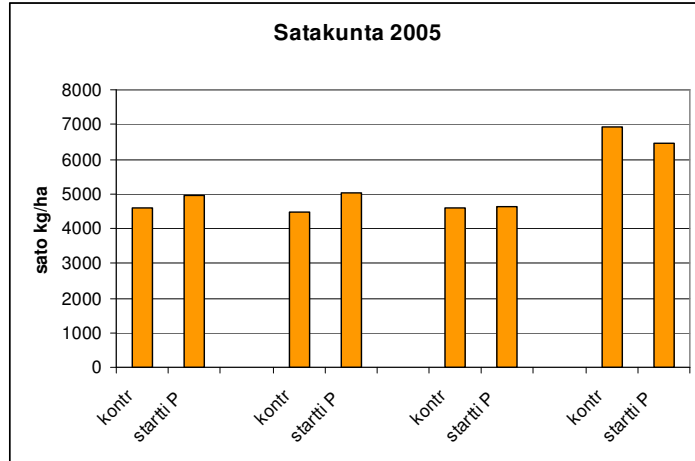


## Typpikokeet 2006 Liukoinen typpi maassa tähkäletulovaiheessa

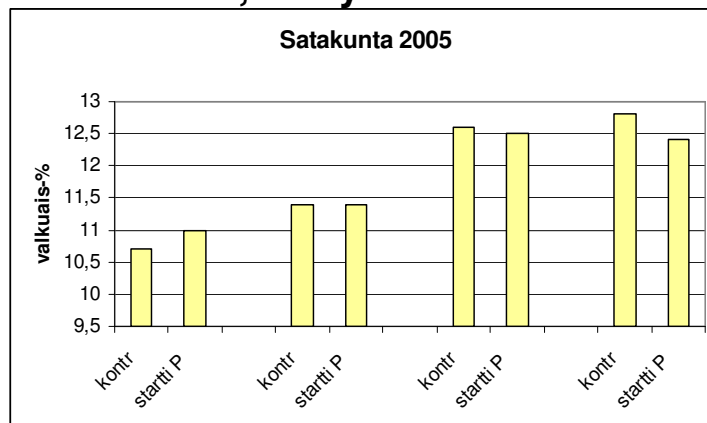


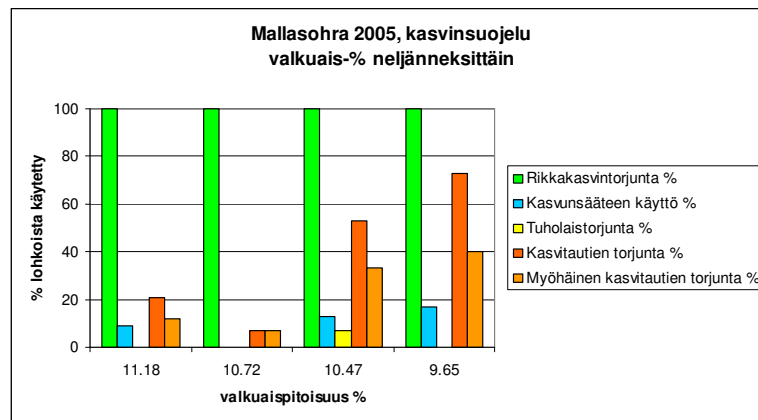
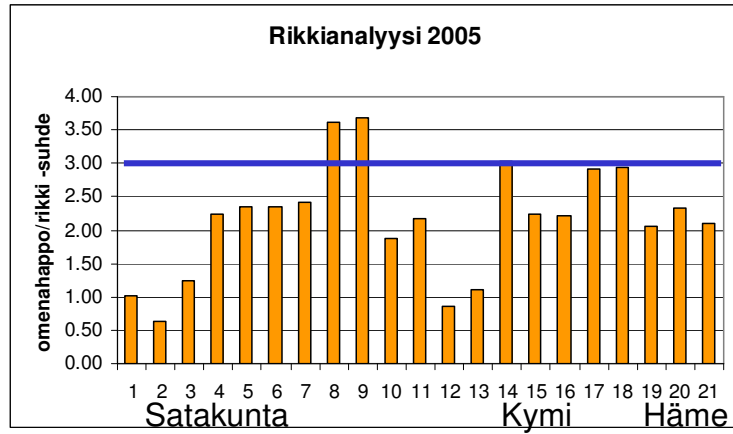
Kymi	norm N	< 10 kg – 30 kg		
10.7.	ale N	< 10 kg – 25 kg		
			valk. 12,2 %	valk. 14,4 %
Satakunta	norm N	14 – 55 kg		
29.6.-7.7.	ale N	14 – 55 kg		
			valk. 10,5 %	valk. 11,2 %

## STARTTIFOSFORIN VAIKUTUS + 120 kg/ha Satakunnassa

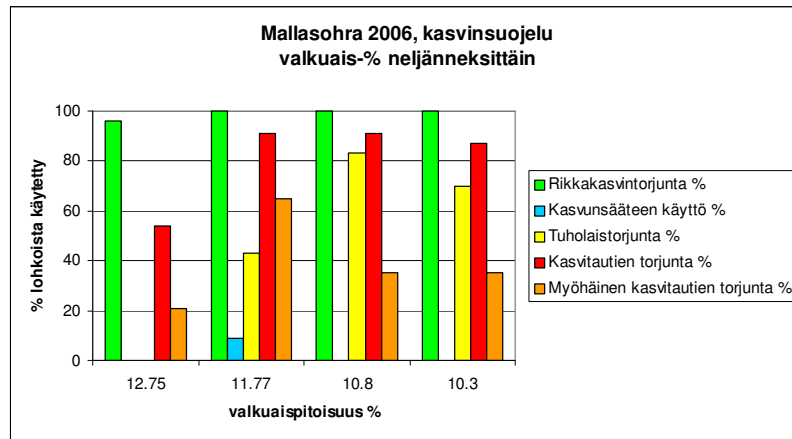


## STARTTIFOSFORIN VAIKUTUS VALKUISEEN - 0,1 %-yksikköä



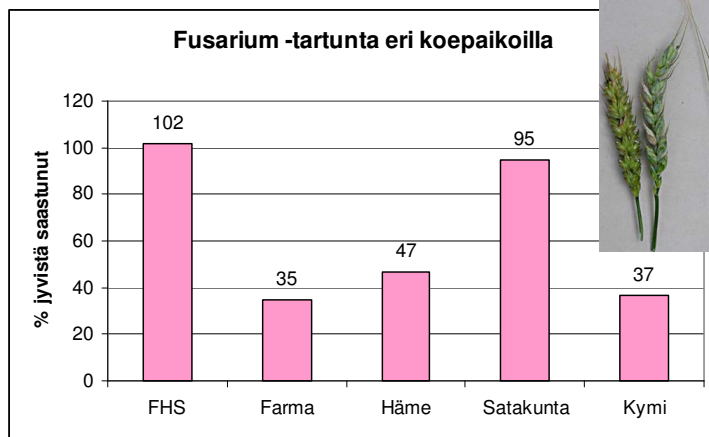


## MALLASOHRAN KASVINSUOJELU JA VALKUAINEN v. 2006 mallashanketilat 404 ha (93 lohkoa)

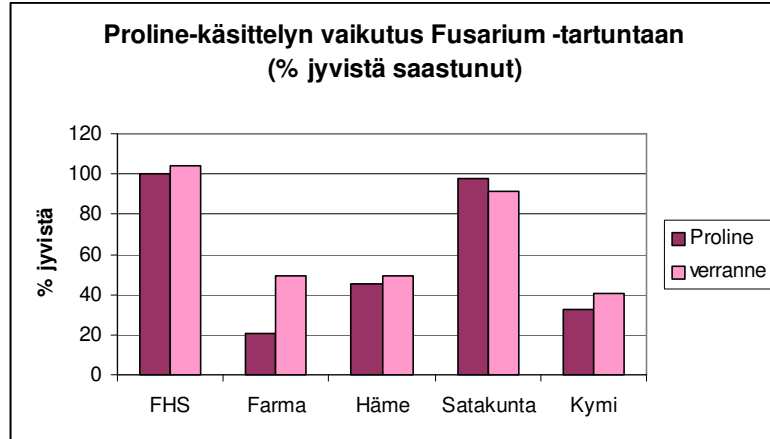


Lähde: ProAgrian Lohkotietopankki 2006

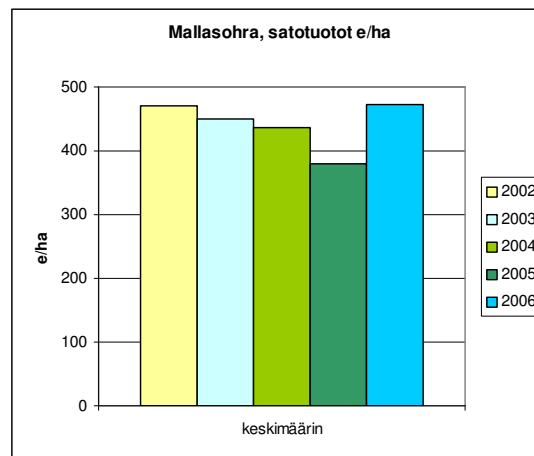
## ProAgria tilakokeet 2006 Keskimääräinen *Fusarium* -tartunta 57 % (vuonna 2005: 66 %)



**ProAgria tilakokeet 2006**  
**Proline-käsittely vähensi punahomeita**  
**eniten Farman ja Kymenlaakson alueilla**



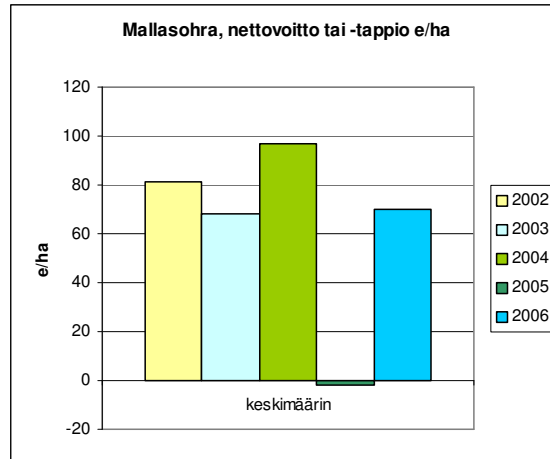
**TUOTANNON**  
**KANNATTAVUUS v. 2002-2006**



Lähde: ProAgrian Lohkotietopankki 2006



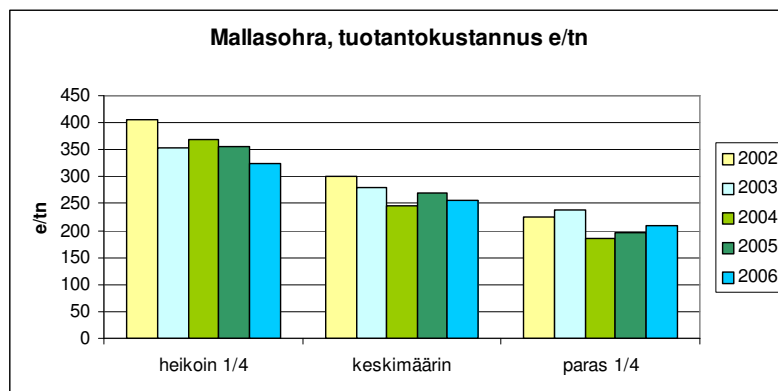
## TUOTANNON KANNATTAVUUS v. 2002-2006



Lähde: ProAgrian Lohkotietopankki 2006



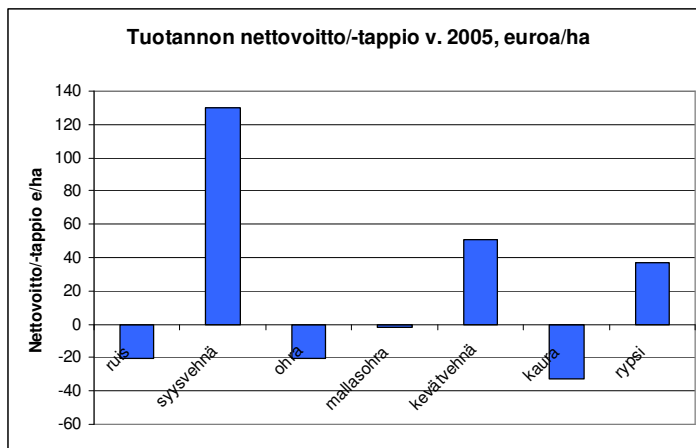
## TUOTANNON KANNATTAVUUS



Lähde: ProAgrian Lohkotietopankki 2006



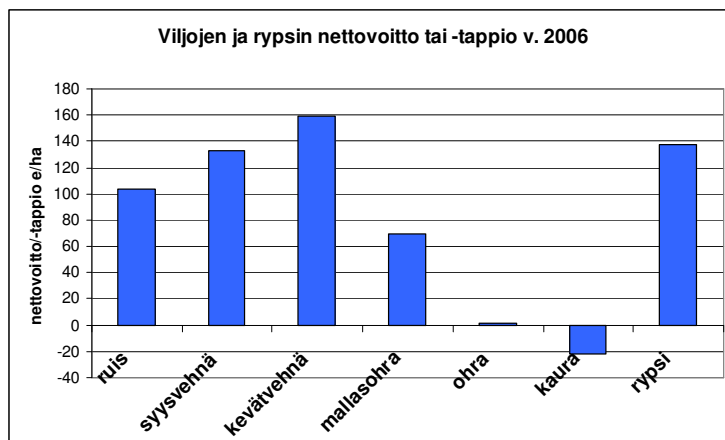
## TUOTANNON KANNATTAVUUS v. 2005



Lähde: ProAgrian Lohkotietopankki 2005

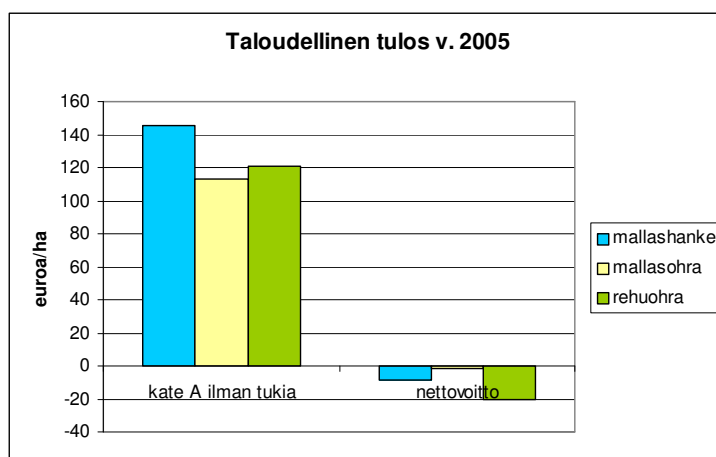


## TUOTANNON KANNATTAVUUS v. 2006



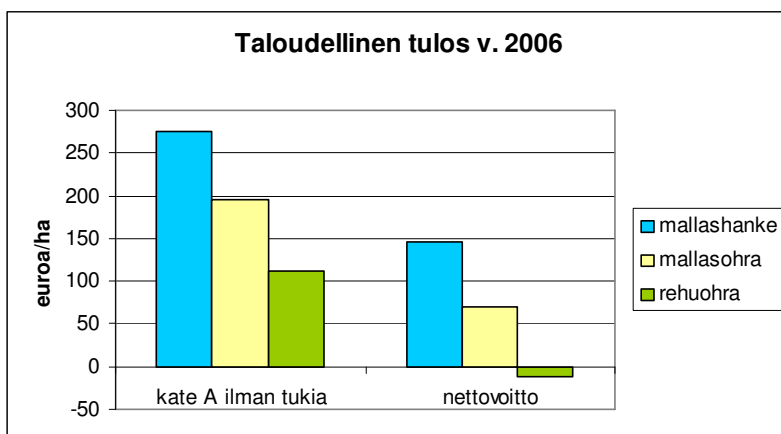
Lähde: ProAgrian Lohkotietopankki 2006

## TUOTANNON KANNATTAVUUS 2005



Lähde: ProAgrian Lohkotietopankki 2005

## TUOTANNON KANNATTAVUUS 2006



Lähde: ProAgrian Lohkotietopankki 2006



## Tilakokeiden avulla on saatu tietoa



- lohkokohtaisesta optimaalisesta typen käyttömäärästä
- typen käyttäytymisestä maaperässä
- tarkennettujen viljelytoimenpiteiden merkityksestä sadontuottoon ja laatuun
- kasvuston rikkitilanteesta
- tuotannon kannattavuuteen vaikuttavista tekijöistä