

# Jordbrukets investeringar och hur de finansieras

Investering och finansiering seminarium

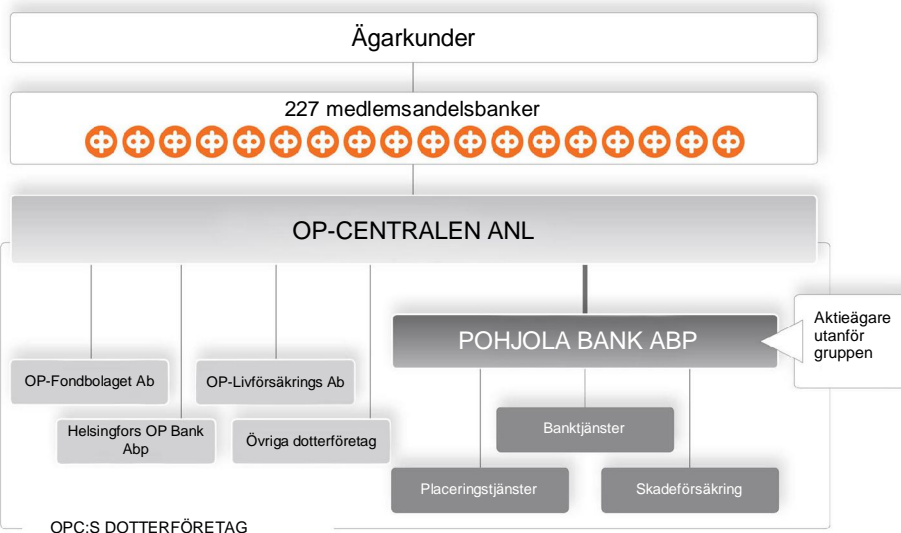
22.4.2009

Holger Falck

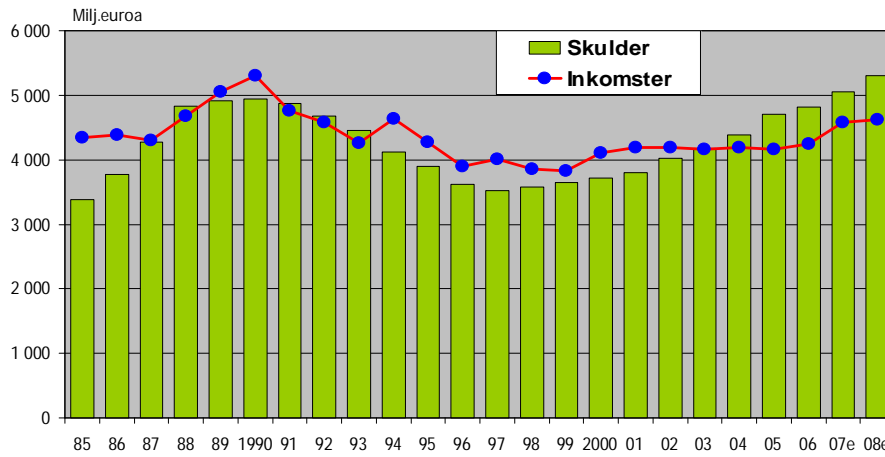
OP-Centralen Anl



## OP-Pohjola-gruppens struktur



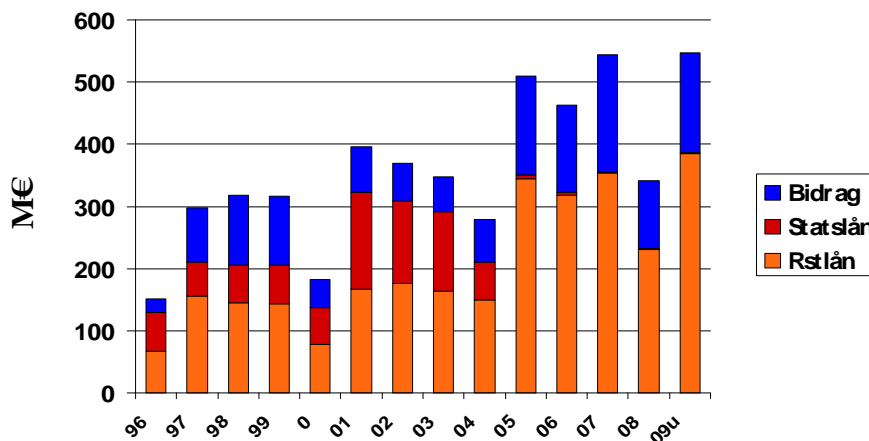
## Jord- och skogsbrukets inkomster och skulder utveckling 1985-2008u



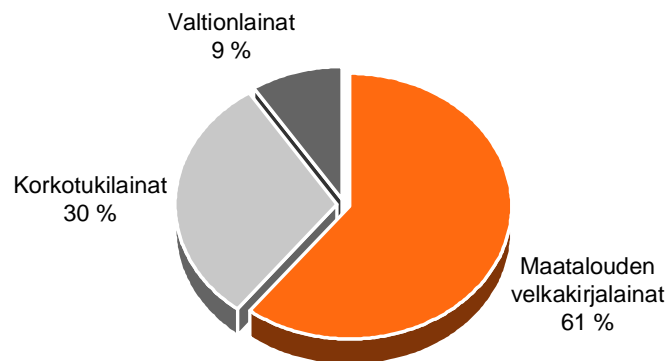
Tuloissa maatalojen myyntitulot ja tulotuet sekä tilojen metsätulot  
 sl 22.10.07  
 Tilastokeskus / Gallup ETT



## INVESTERINGSSTÖD TILL JORDBRUK ÅREN 1996 - 2009, M€



## Jordbrukskrediter i OP-Pohjola-gruppen kreditstock, 2008



## INVESTERINGSSTÖDET 2009 I ett nötskal

6

- **Ny lag om strukturstöd till jordbruket**
  - Ansökningsomgångar införs
  - TE-centralen behandlar därefter rätt snabbt
  - Ansökningarna i prioritetsordning
    - gäller inte 141 husdjurs och växthusinvesteringar
    - inte heller startstöd till unga odlare och markköp
  - Positiva beslut till så många ansökningar reserverade medlen räcker till
  - Projektet får påbörjas först efter stödbeslutet
  - Affärsplan som bilaga – utredning och kalkyl
  - Stödet lyfts på basen av betalningsverifikat

## STÖDBERÄTTIGAD GÅRD

- Företagsinkomsten ska vara tillräckligt stor
  - vid investeringar 17 000 euro från jordbruket
  - bör uppfyllas
    - de stödbjekt som kräver omfattande affärsplanen: senast femte kalenderåret från stödbeslutet
      - i affärsplanen ska påvisas hur och genom vilka åtgärder kravet kommer att uppfyllas
    - vid beviljandet av stödet om korta affärsplanen
- I de stödbjekt som det räcker med den korta affärsplanen räknas en kassarest på basen av beskattningssuppgifter

## SÖKANDE AV STÖD

- **Huvudsyssla**
  - kan ha arbete ytter om gården
  - företagsinkomsten från jordbruk ska ha väsentlig betydelse
  - minst 25 % av alla regelbundna totalinkomster
  - kravet ska uppfyllas enligt affärsplanen
    - i investeringar inom 5 år
    - i startstöd till unga jordbrukare inom 3 år
  - om korta affärsplanen:
    - villkoret ska uppfyllas då stödet beviljas

## INVESTERINGSSTÖDET 2009

- **Investeringarnas stödtak**
  - Stödet högst 500 000 € under tre år
    - bidrag + lånets räntestöd
    - kan höjas
      - 1,5 ggr, om två gårdar eller delägare
      - 2 ggr, om tre gårdar eller delägare
      - makar och sambor är en delägare

## URVALSSYSTEMET

- TE-centralen kan välja de projekt som erhåller stöd
  - hittills har alla som uppfyller kraven fått stöd (subjektiv rätt)
- Urvalsprinciper:
  1. lönsamhetskoefficient, företagsinkomst och soliditet
  2. arbetsmiljö, djurens välfärd
  3. gårdens produktionsförutsättningar, byggnadsbestånd, arrondering mm.
  4. arbetssäkerhet, inbesparing av energi mm.
- Om kortfattade affärsplanen endast punkterna 2 och 3 samt kassarestens storlek och utveckling
- De objekt som inte finansieras förkastas
- Sökanden kan följande omgång ansöka på nytt om negativt beslut erhållits

## Stödobjekt 2009

- **Mjolk- och nötkreatursladugård**

- mjölkkvot 8 100 l/koplat
- 5 år tid från TE-centralens beslut att skaffa behövlig kvot
- stöd till mjölkningsrobot enligt godtagbara kostnader för mjölkstation
- vid utvidgningar minst 30 mjölkkor
- i nötkreatursstall minst 80 djurenheter: 80 dikor, eller 160 under 12 mån. nöt, eller 120 över 12 mån. Nöt

	Bidrag %	Rst.lån %	Räntestöd %	Stöd totalt
AB-området	40	60	20	60
- unga	50	60	20	70
C-området	25	75	20	45
- unga	35	75	20	55

## FÖRHÖJDA INVESTERINGSSTÖDET

- Enligt EU-kommissionens beslut får nationellt produktionsstöd till husdjursproduktion och växthusodling i Södra-Finland på stödområde 141 utbetalas först efter det att alla andra stödsystem utnyttjats fullt ut

=> förhöjt investeringsstöd i kraft sedan år 2004

## RÄNTESTÖDSLÅN

- Räntestödet fortfarande högst 4 %-enheter
- Låntagarens minimiränta 1 %
- Lånetiden högst 30 år
- Amorteringarna som tidigare: ½ eller ¼ -årsvis
- Ändringar under lånetiden
  - banken kan bevilja amorteringsuppskov totalt 5 år
  - räntan kan ändras av banken om statens kostnader inte ökar

## RÄNTESTÖDSLÅN

- Räntestöd 20 % av godtagbara kostnaderna

=> Hur lång återbetalningstid krävs för att räntestödet skall gå åt om räntestödslånet 60 % av de godtagbara kostnaderna?

17 år om räntestödet under lånetiden i medeltal 4 %-enheter

26 år om 3 %-enheter

## Lyftande av bidrag och räntestödslån

Vid byggande

- Lov att lyfta bidrag och räntestödslån söks från TE-centralen
- Betalningsverifikat i alla objekt
  - jordbrukaren skickar till TE-centralen betalningsverifikat eller sammandrag
  - TE-centralen skriver tillstånd att lyfta lån till banken
- Bidrag och räntestödslån får lyftas i högst 5 rater:
  - första och sista låneraten minst 20 % av lånesumman

## Behov av normalt banklån vid investeringar

- Kostnader som uppstått innan byggnadens färdighetsgrad är minst 20 %, pengarna "frigörs" då projektet blivit färdigt
- Mervärdesskatten, 22 % av kostnaderna
- Behov av driftskapital
- Djurkapital
- Byggnadskostnader utöver de godtagbara kostnaderna